

## 1.1 ความเป็นมาของการจัดทำรายงาน

โครงการเดอะ นิช โมโน สุขุมวิท 50 (ระยะดำเนินการ) ของนิติบุคคลอาคารชุด เดอะ นิช โมโน สุขุมวิท 50 เป็นโครงการประเภทอาคารชุดอยู่อาศัยรวม (อาคารชุด) สูง 8 ชั้น จำนวน 2 อาคาร (อาคาร A และ อาคาร B) มีจำนวนห้องพักอาศัยรวมทั้งสิ้น 434 ห้อง โดยอาคาร A มีห้องพักอาศัย จำนวน 217 ห้อง และอาคาร B มีห้องพักอาศัย จำนวน 217 ห้อง มีเนื้อที่โครงการรวม 3-2-28.8 ไร่ หรือ 5.715.2 ตารางเมตร มีพื้นที่โครงการตั้งอยู่บริเวณซอยเริ่มเจริญ ถนนสุขุมวิท 50 แขวงพระโขนง เขตคลองเตย กรุงเทพมหานคร

ทั้งนี้ โครงการเข้าข่ายที่จะต้องศึกษาและจัดทำรายงานการประเมินผลกระทบสิ่งแวดล้อม (EIA) ตามประกาศกระทรวงทรัพยากรธรรมชาติและสิ่งแวดล้อม เรื่อง กำหนดประเภทและขนาดของโครงการหรือกิจการซึ่งต้องจัดทำรายงานการประเมินผลกระทบสิ่งแวดล้อมและหลักเกณฑ์ วิธีการ ระเบียบปฏิบัติ และแนวทางการจัดทำรายงานประเมินผลกระทบสิ่งแวดล้อม ประเภทโครงการ อาคารอยู่อาศัยรวมตามกฎหมายว่าด้วยการควบคุมอาคาร ที่มีจำนวนห้องพักตั้งแต่ 80 ห้องขึ้นไป หรือมีพื้นที่ใช้สอยตั้งแต่ 4,000 ตารางเมตรขึ้นไป ต้องจัดทำรายงานการประเมินผลกระทบสิ่งแวดล้อม เสนอต่อสำนักงานนโยบายและแผนทรัพยากรธรรมชาติและสิ่งแวดล้อม (สผ.) เพื่อประกอบการพิจารณาก่อนการดำเนินการ

ภายหลังจากได้รับการเห็นชอบในรายงานการประเมินสิ่งแวดล้อม (EIA) จากสำนักงานนโยบายและแผนทรัพยากรธรรมชาติและสิ่งแวดล้อม (สผ.) ทางเจ้าของโครงการมีหน้าที่ปฏิบัติตามมาตรการป้องกันและลดผลกระทบ และมาตรการติดตามตรวจสอบผลกระทบสิ่งแวดล้อม ที่กำหนดไว้ในเงื่อนไขแนบท้ายของหนังสือเห็นชอบ โดยนิติบุคคลอาคารชุด เดอะ นิช โมโน สุขุมวิท 50 ได้จัดจ้าง บริษัท ทัท พร็อพเพอร์ตี้ จำกัด ดำเนินการตรวจสอบคุณภาพสิ่งแวดล้อม และนิติบุคคลอาคารชุด เดอะนิช โมโน สุขุมวิท 50 เป็นผู้จัดทำรายงานผลการปฏิบัติตามมาตรการป้องกันและแก้ไขผลกระทบสิ่งแวดล้อมและมาตรการติดตามตรวจสอบคุณภาพสิ่งแวดล้อม (EIA Monitor) เพื่อนำเสนอหน่วยงานที่เกี่ยวข้อง โดยรายงานฉบับนี้เป็นรายงานผลการปฏิบัติตามมาตรการติดตามตรวจสอบผลกระทบสิ่งแวดล้อมระยะดำเนินการ โดยรายงานผลการดำเนินงานระหว่างเดือนกรกฎาคม ถึงเดือนธันวาคม พ.ศ. 2567

## 1.2 วัตถุประสงค์ของการจัดทำรายงาน

- 1.) เพื่อสรุปผลการปฏิบัติตามมาตรการติดตามตรวจสอบผลกระทบสิ่งแวดล้อม โครงการ เดอะ นิช โมโน สุขุมวิท 50 (ระยะดำเนินการ) ของนิติบุคคล เดอะ นิช โมโน สุขุมวิท 50
- 2.) เพื่อนำผลการติดตามตรวจสอบผลกระทบสิ่งแวดล้อม มาเปรียบเทียบกับค่ามาตรฐานที่หน่วยงานราชการกำหนด และนำไปเป็นแนวทางในการจัดระบบการจัดการสิ่งแวดล้อม เพื่อลดผลกระทบต่อคุณภาพสิ่งแวดล้อมทั้งภายในโครงการ และต่อพื้นที่ข้างเคียง
- 3.) เพื่อสรุปเป็นข้อมูลคุณภาพสิ่งแวดล้อม นำเสนอต่อผู้รับผิดชอบของโครงการเอง และหน่วยงานที่เกี่ยวข้อง

## 1.3 ขอบเขตการศึกษา

ศึกษาข้อมูลรายละเอียด โครงการ เดอะ นิช โมโน สุขุมวิท 50 (ระยะดำเนินการ) ของนิติบุคคล อาคารชุด เดอะ นิช โมโน สุขุมวิท 50 ที่เสนอไว้ในรายงานการประเมินผลกระทบสิ่งแวดล้อม (EIA) และเอกสารข้อกำหนดด้านสิ่งแวดล้อมของหน่วยงานราชการที่เกี่ยวข้อง และทำการตรวจสอบผลการปฏิบัติตามมาตรการฯ ประเมินผลการปฏิบัติตามมาตรการฯ พร้อมทั้งเสนอแนะมาตรการป้องกันและลดผลกระทบ เพิ่มเติม กรณีที่ผลการตรวจวัดมีแนวโน้มว่าการดำเนินกิจการของโครงการอาจจะก่อให้เกิดผลกระทบต่อคุณภาพสิ่งแวดล้อม

## 1.4 แผนการดำเนินการ

จากรายงานประเมินผลกระทบโครงการ เดอะ นิช โมโน สุขุมวิท 50 (ระยะเวลาดำเนินการ) ของนิติบุคคล เดอะ นิช โมโน สุขุมวิท 50 ที่ผ่านความเห็นชอบจากสำนักงานนโยบายและแผนทรัพยากรธรรมชาติและสิ่งแวดล้อม ตามเลขที่ ทส 1009.5/10773 ลงวันที่ 13 กันยายน 2559 และแสดงแผนการติดตามตรวจสอบผลกระทบสิ่งแวดล้อมดัง ตารางที่ 1-1

ตารางที่ 1-1 แผนการติดตามตรวจสอบผลกระทบสิ่งแวดล้อม

พ.ศ.	เดือน											
	ม.ค.	ก.พ.	มี.ค.	เม.ย.	พ.ค.	มิ.ย.	ก.ค.	ส.ค.	ก.ย.	ต.ค.	พ.ย.	ธ.ค.
2564							✓	✓	✓	✓	✓	✓
2565	✓, ค.1	✓	✓	✓	✓	✓	✓, ค.2	✓	✓	✓	✓	✓
2566	✓, ค.3	✓	✓	✓	✓	✓	✓, ค.4	✓	✓	✓	✓	✓
2567	✓, ค.5	✓	✓	✓	✓	✓	✓, ค.6	✓	✓	✓	✓	✓

หมายเหตุ : ✓ หมายถึง การตรวจวัดคุณภาพสิ่งแวดล้อมและการรวบรวมการปฏิบัติตามมาตรการฯ ประจำเดือน

ค.1 หมายถึง การจัดส่งรายงานการปฏิบัติตามมาตรการป้องกันและแก้ไขฯ ให้แก่หน่วยงานราชการที่เกี่ยวข้อง ตาม EIA ระบุ

( รายงานผลการปฏิบัติตามมาตรการป้องกันและแก้ไขฯ ระหว่างเดือนกรกฎาคม ถึงเดือนธันวาคม พ.ศ.2564 ครั้งที่ 1)

ค.2 หมายถึง การจัดส่งรายงานการปฏิบัติตามมาตรการป้องกันและแก้ไขฯ ให้แก่หน่วยงานราชการที่เกี่ยวข้อง ตาม EIA ระบุ

( รายงานผลการปฏิบัติตามมาตรการป้องกันและแก้ไขฯ ระหว่างเดือนมกราคม ถึงเดือนมิถุนายน พ.ศ.2565 ครั้งที่ 2)

ค.3 หมายถึง การจัดส่งรายงานการปฏิบัติตามมาตรการป้องกันและแก้ไขฯ ให้แก่หน่วยงานราชการที่เกี่ยวข้อง ตาม EIA ระบุ

( รายงานผลการปฏิบัติตามมาตรการป้องกันและแก้ไขฯ ระหว่างเดือนมกราคม ถึงเดือนมิถุนายน พ.ศ.2565 ครั้งที่ 3)

ค.4 หมายถึง การจัดส่งรายงานการปฏิบัติตามมาตรการป้องกันและแก้ไขฯ ให้แก่หน่วยงานราชการที่เกี่ยวข้อง ตาม EIA ระบุ

( รายงานผลการปฏิบัติตามมาตรการป้องกันและแก้ไขฯ ระหว่างเดือนกรกฎาคม ถึงเดือนธันวาคม พ.ศ.2566 ครั้งที่ 4)

การจัดส่งรายงานผลการปฏิบัติตามมาตรการป้องกันและแก้ไขฯ อาจมีการเปลี่ยนแปลงตามการปฏิบัติงานจริงของโครงการ

ค.5 หมายถึง การจัดส่งรายงานการปฏิบัติตามมาตรการป้องกันและแก้ไขฯ ให้แก่หน่วยงานราชการที่เกี่ยวข้อง ตาม EIA ระบุ

( รายงานผลการปฏิบัติตามมาตรการป้องกันและแก้ไขฯ ระหว่างเดือนมกราคม ถึงเดือนมิถุนายน พ.ศ.2567 ครั้งที่ 5)

การจัดส่งรายงานผลการปฏิบัติตามมาตรการป้องกันและแก้ไขฯ อาจมีการเปลี่ยนแปลงตามการปฏิบัติงานจริงของโครงการ

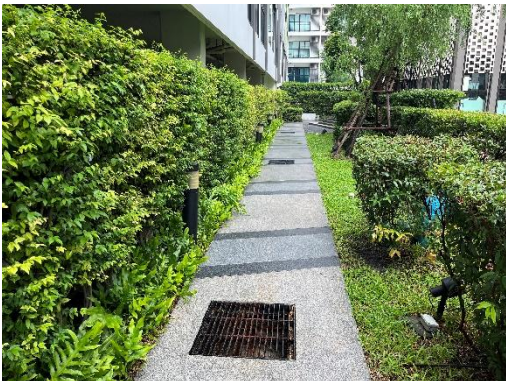
ค.6 หมายถึง การจัดส่งรายงานการปฏิบัติตามมาตรการป้องกันและแก้ไขฯ ให้แก่หน่วยงานราชการที่เกี่ยวข้อง ตาม EIA ระบุ

( รายงานผลการปฏิบัติตามมาตรการป้องกันและแก้ไขฯ ระหว่างเดือนกรกฎาคม ถึงเดือนธันวาคม พ.ศ.2567 ครั้งที่ 6)

การจัดส่งรายงานผลการปฏิบัติตามมาตรการป้องกันและแก้ไขฯ อาจมีการเปลี่ยนแปลงตามการปฏิบัติงานจริงของโครงการ

### 1.5 สถานภาพของโครงการในปัจจุบัน

สถานภาพทั่วไปของโครงการ เดอะ นิช โมโน สุขุมวิท 50 (ระยะเวลาดำเนินการ) ของนิติบุคคล  
เดอะ นิช โมโน สุขุมวิท 50 แสดงดังรูปที่ 1-1



รูปที่ 1-1 สภาพภายในพื้นที่โครงการ